



DOAE

ฐานข้อมูลทะเบียนเกษตรกร

ณ วันที่ 29 กุมภาพันธ์ 2559



ศูนย์เทคโนโลยีสารสนเทศและการสื่อสาร
กรมส่งเสริมการเกษตร
มีนาคม 2559





คำนำ

ฐานข้อมูลทะเบียนเกษตรกรเป็นฐานข้อมูลระดับครัวเรือนเกษตรกรที่เกิดขึ้นจากการขึ้นทะเบียนเกษตรกร ประกอบด้วยข้อมูลพื้นฐานของครัวเรือนเกษตรกร ข้อมูลการถือครองที่ดิน ข้อมูลกิจกรรมของเกษตรกรและข้อมูลที่เกี่ยวข้องในการทำการเกษตรของเกษตรกร ซึ่งได้จากการรับแจ้งข้อมูลจากเกษตรกร มีระบบการตรวจสอบย้อนกลับด้วยการทำประชาคมเพื่อการรับรองข้อมูลจากชุมชนที่ตั้งของพื้นที่เกษตรกรนั้น ๆ

เนื่องจากการขึ้นทะเบียนเกษตรกรเป็นการแจ้งข้อมูลโดยการสมัครใจที่ผ่านมา เกษตรกรมาขึ้นทะเบียนเพื่อการได้รับความช่วยเหลือจากภาครัฐในกรณีภัยพิบัติต่าง ๆ จึงทำให้เกษตรกรส่วนใหญ่ได้มาขึ้นทะเบียนไว้แล้ว แต่ยังไม่มีความสำคัญต่อการมาแจ้งข้อมูลที่เป็นปัจจุบัน กรมส่งเสริมการเกษตรได้ดำเนินการขึ้นทะเบียนเกษตรกรตั้งปี 2552 และได้มีการปรับปรุงรูปแบบและระบบการขึ้นทะเบียนมาเป็นลำดับ ปัจจุบันมีข้อมูลเกษตรกรที่รับขึ้นทะเบียนไว้จำนวน 6.5 ล้านครัวเรือน สมาชิกรวม 14 ล้านคน เกษตรกรสามารถขอทราบข้อมูลของตนเองและหรือแจ้งปรับปรุงข้อมูลได้ตลอดทั้งปี อาทิ การแจ้งเปลี่ยนข้อมูลครัวเรือน การถือครองต่าง ๆ หรือการแจ้งข้อมูลการทำการเกษตรในฤดูกาลต่าง ๆ ตามประกาศกระทรวงเกษตรและสหกรณ์ ข้อมูลในฐานข้อมูลจึงมีการปรับเปลี่ยนและเคลื่อนไหวอยู่ตลอดเวลา การจัดทำเอกสารสรุปรฐานข้อมูลทะเบียนเกษตรกรนี้ เป็นการประมวลข้อมูลจากฐานข้อมูลทะเบียนเกษตรกร ณ วันที่ 29 กุมภาพันธ์ 2559 เพื่อแสดงถึงภาวะของเกษตรกรและการเกษตรโดยรวมของประเทศในปัจจุบัน

ความหมายของทะเบียนเกษตรกร

ทะเบียนเกษตรกร คือ ข้อมูลของครัวเรือนเกษตรกร ผู้ประกอบอาชีพการปลูกพืช การเลี้ยงปศุสัตว์ในครัวเรือน การเพาะเลี้ยงสัตว์น้ำในครัวเรือน การทำนาเกลือสมุทร การเลี้ยงแมลงเศรษฐกิจ เพื่อบริโภค จำหน่าย หรือใช้งานในฟาร์ม

ประกอบด้วยข้อมูล 9 ด้าน



ข้อมูลพื้นฐานครัวเรือน



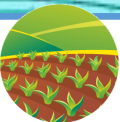
การเข้าร่วมโครงการภาครัฐ



สมาชิกครัวเรือน
และการเป็นสมาชิกองค์กร



รายได้



การถือครองที่ดินเพื่อการเกษตร



หนี้สิน



การประกอบกิจกรรมการเกษตร



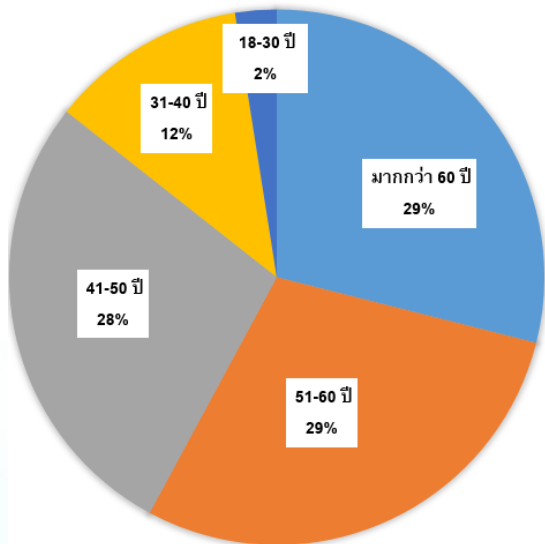
เครื่องจักรกลการเกษตร



แหล่งน้ำ

ข้อมูลพื้นฐานครัวเรือน

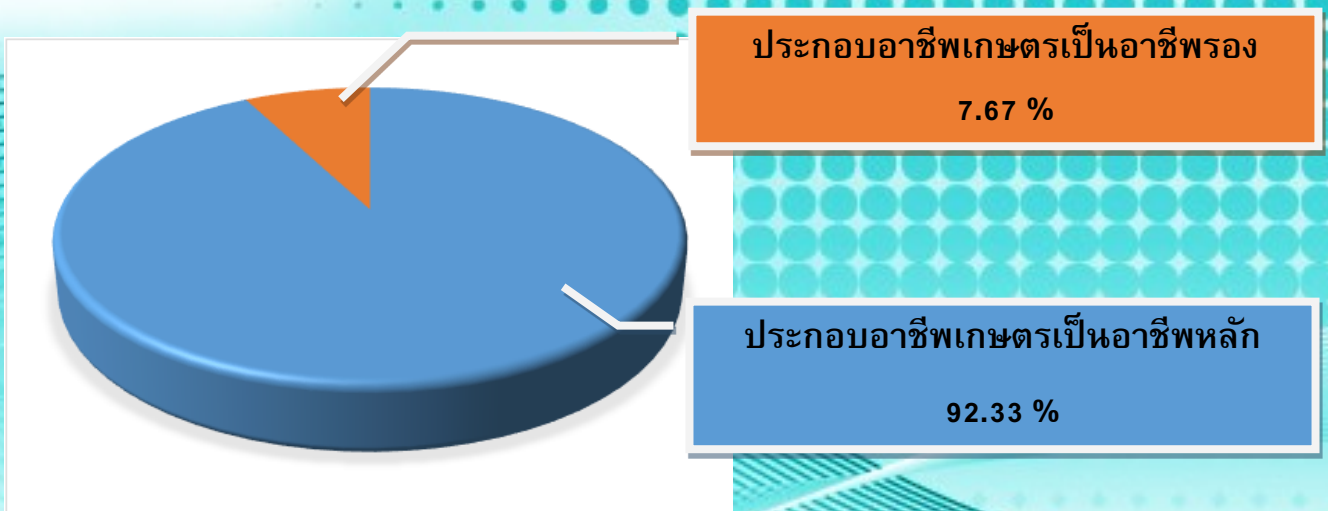
- ครัวเรือนเกษตรกร 6,482,650 ครัวเรือน
- หัวหน้าครัวเรือนเกษตรกร จำแนกช่วงอายุ



ช่วงอายุ	จำนวน	ร้อยละ
มากกว่า 60 ปี	1,876,329	28.94
51-60 ปี	1,875,900	28.94
41-50 ปี	1,797,838	27.73
31-40 ปี	770,369	11.88
18-30 ปี	162,214	2.50
รวม	6,482,650	100

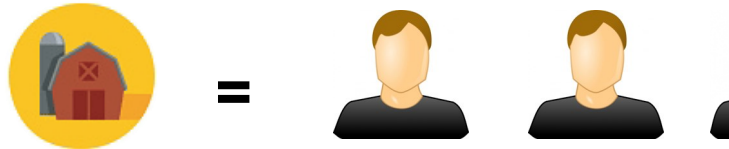
ลักษณะการประกอบอาชีพ

ลักษณะการประกอบอาชีพ	จำนวน	ร้อยละ
ประกอบอาชีพเกษตรเป็นอาชีพหลัก	5,985,753	92.33
ประกอบอาชีพเกษตรเป็นอาชีพรอง	496,897	7.67
รวม	6,482,650	100



สมาชิกในครัวเรือน

ครัวเรือนเกษตรกร 6,482,650 ครัวเรือน
สมาชิกในครัวเรือน 14,096,485 คน



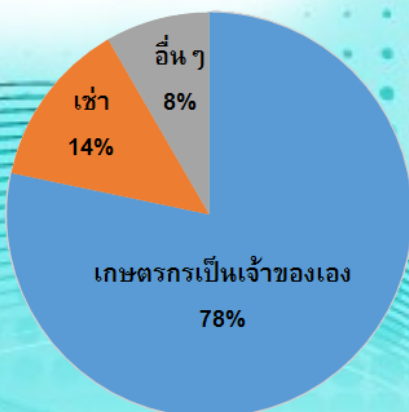
โดยเฉลี่ย 1 ครัวเรือน จะมีสมาชิก 2.17 คน

การถือครองที่ดินเพื่อการเกษตร *

● พื้นที่ถือครอง

ครัวเรือน	พื้นที่ถือครอง (ไร่)	พื้นที่ถือครองเฉลี่ย (ไร่/ครัวเรือน)
5,314,315	95,360,138.5	17.94

● ลักษณะการถือครองที่ดิน *

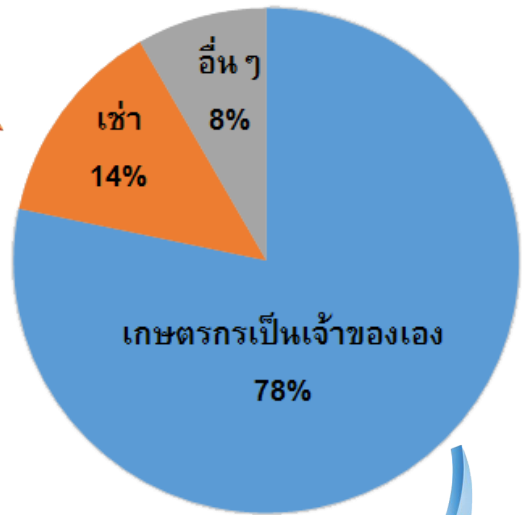
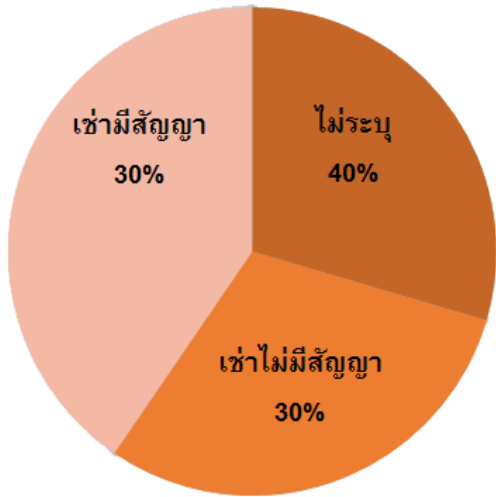


ลักษณะการถือครอง	ครัวเรือน	พื้นที่ (ไร่)
เกษตรกรเป็นเจ้าของ	4,663,135	75,908,006
เช่า	796,428	13,093,027
อื่น ๆ	497,317	6,359,106
รวม	5,314,315**	95,360,138.50

หมายเหตุ : * เฉพาะครัวเรือนเกษตรกรที่มาปรับปรุงข้อมูลกิจกรรมการเกษตรในปี 2558

** เกษตรกรบางส่วนมีการถือครองในทุกลักษณะ

● เอกสารการถือครองที่ดิน

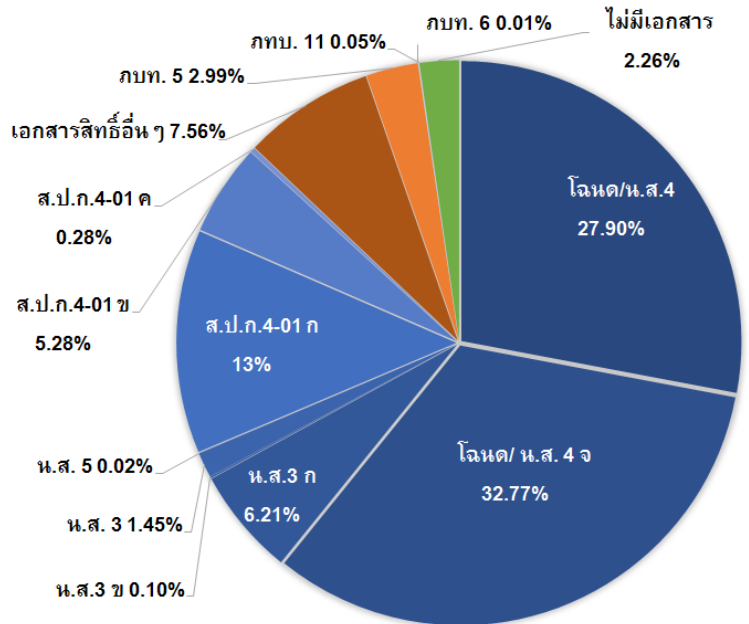


เกษตรกรเช่าที่ดินทำการเกษตร

ประเภทการเช่า	ครัวเรือน
เช่ามีสัญญา	264,399
เช่าไม่มีสัญญา	268,279
ไม่ระบุ	361,957

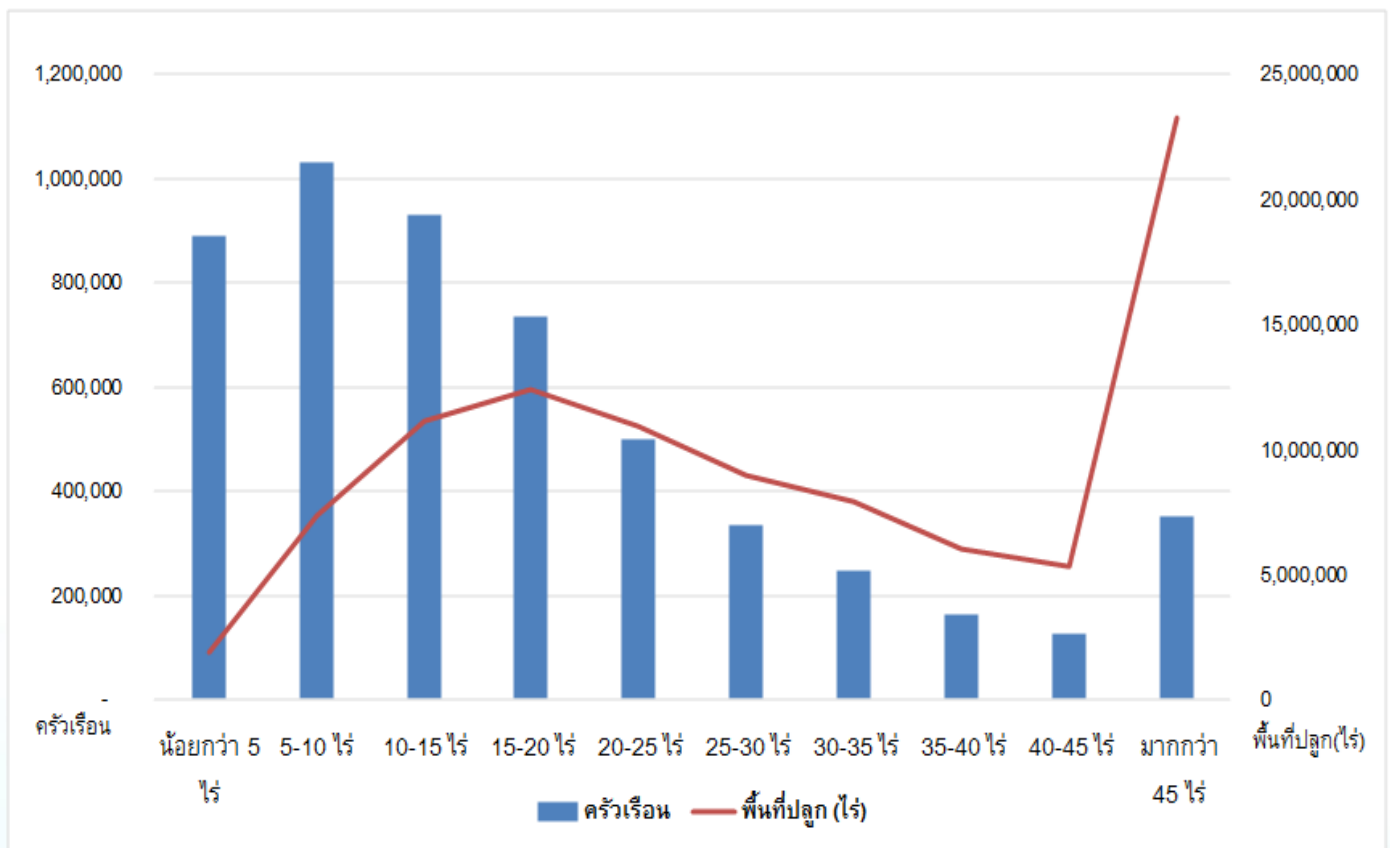
เกษตรกรเป็นเจ้าของเอง

ประเภทเอกสารสิทธิ์	ครัวเรือน
โฉนด/น.ส.4	1,461,280
โฉนด/ น.ส. 4 จ	1,716,232
น.ส.3 ก	325,331
น.ส.3 ข	5,369
น.ส. 3	76,027
น.ส. 5	1,094
ส.ป.ก.4-01 ก	673,797
ส.ป.ก.4-01 ข	276,485
ส.ป.ก.4-01 ค	14,572
เอกสารสิทธิ์อื่นๆ*	396,005
เอกสารแสดงการใช้ที่ดิน	
ภบท. 5	156,807
ภบท. 6	603
ภบท. 11	2,465
ไม่มีเอกสาร	118,427



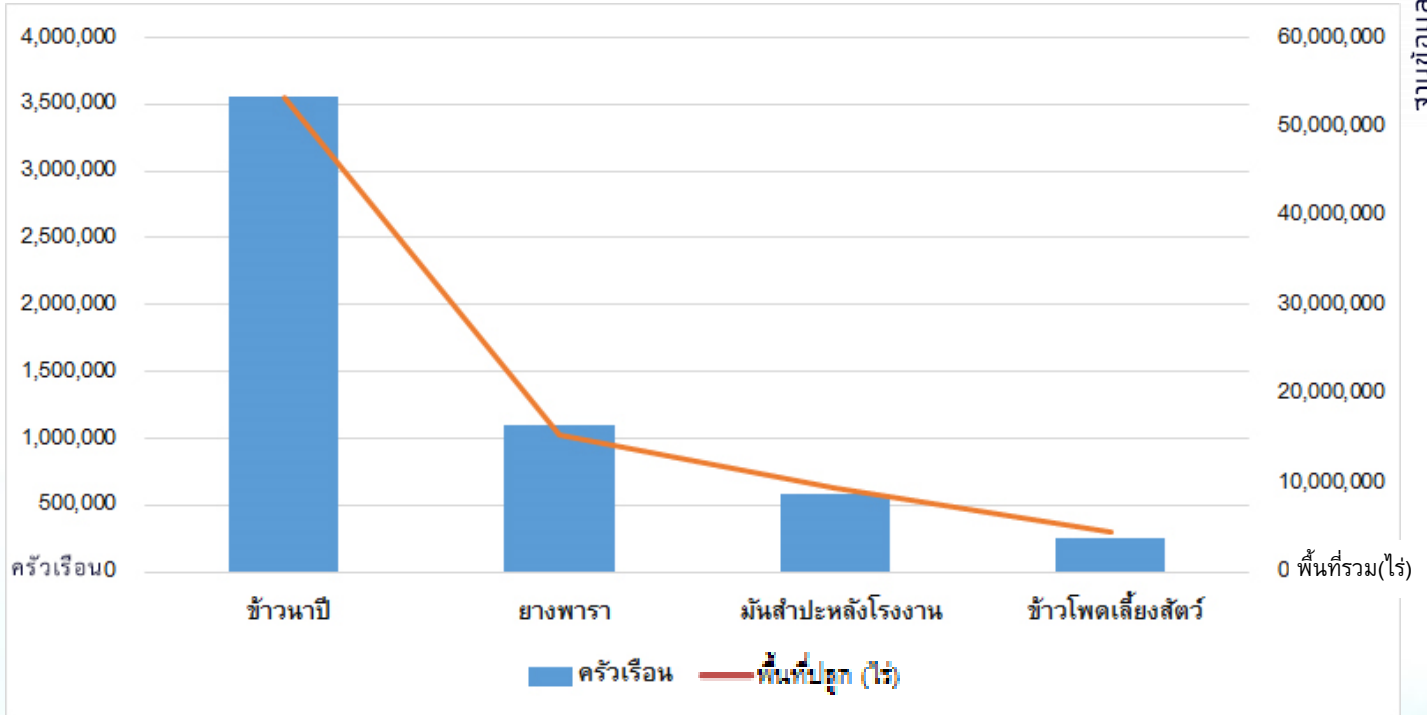
หมายเหตุ* เอกสารสิทธิ์อื่นๆ อาทิ เช่น ส.ป.ก. 4-28, ส.ป.ก 5-01, โฉนด/น.ส. 4ก, โฉนด/น.ส. 4ข เป็นต้น

● ขนาดพื้นที่การเพาะปลูก



ขนาดพื้นที่ (ไร่)	คร่าวเรือน	พื้นที่ปลูก (ไร่)
น้อยกว่า 5 ไร่	890,797	1,889,558.88
5 - 10 ไร่	1,032,821	7,340,335.48
10 - 15 ไร่	930,711	11,160,263.81
15 - 20 ไร่	734,559	12,407,684.02
20 - 25 ไร่	500,531	10,950,163.91
25 - 30 ไร่	334,174	9,004,828.66
30 - 35 ไร่	248,458	7,914,241.42
35 - 40 ไร่	163,655	6,055,060.83
40 - 45 ไร่	127,202	5,325,804.15
มากกว่า 45 ไร่	351,407	23,312,197.36
รวม	5,314,315	95,360,138.5

การประกอบกิจกรรมการเกษตร



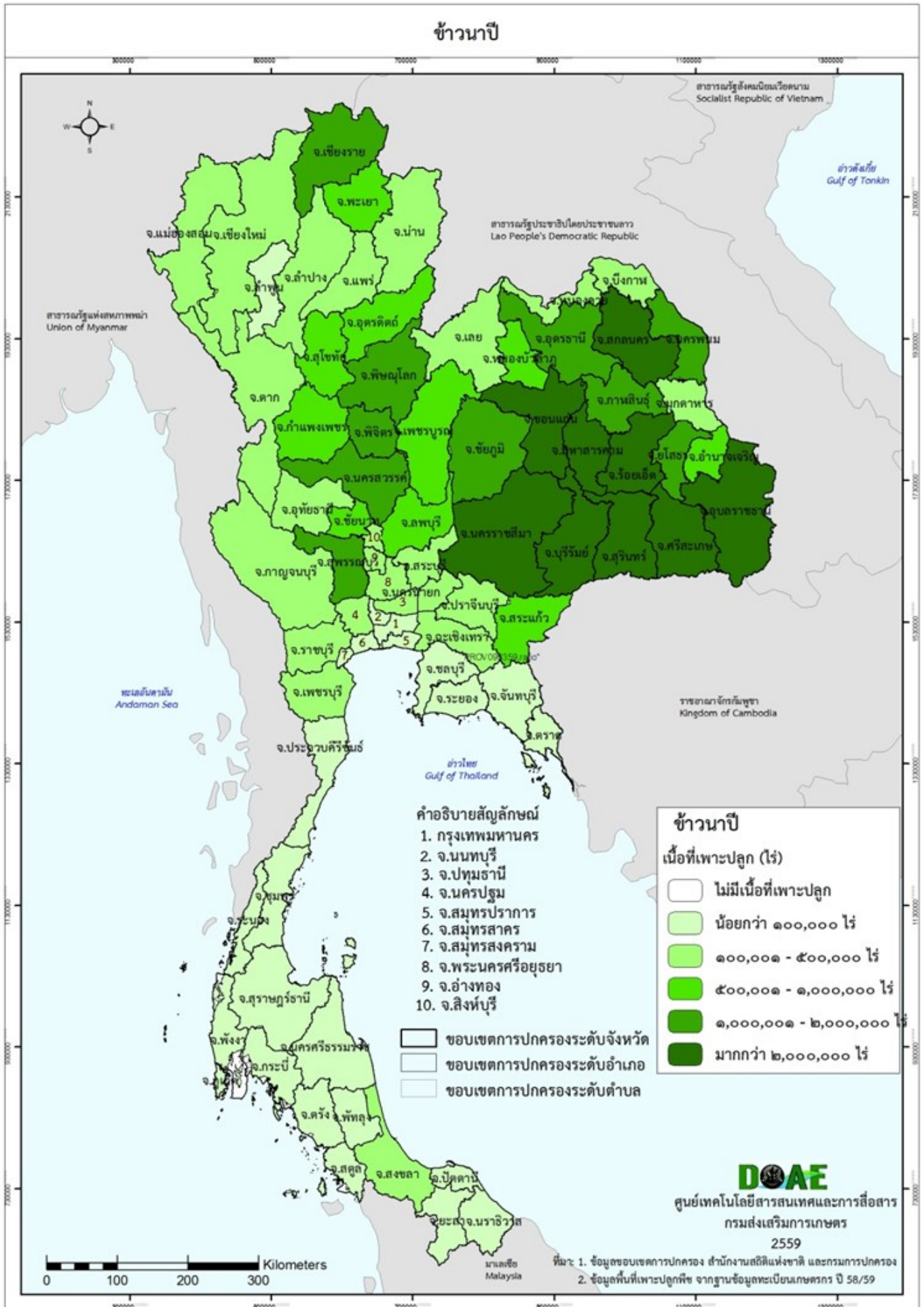
พืชเศรษฐกิจ *	ครัวเรือน	พื้นที่ปลูก(ไร่)
ข้าวหน้าปี	3,551,990	53,250,208
ยางพารา	1,101,479	15,349,058
มันสำปะหลังโรงงาน	587,810	9,489,983
ข้าวโพดเลี้ยงสัตว์	249,475	4,517,947

หมายเหตุ * ข้อมูลจากการขึ้นทะเบียนเกษตรกรปีเพาะปลูก 2558/59 เฉพาะพืชเศรษฐกิจที่สำคัญ

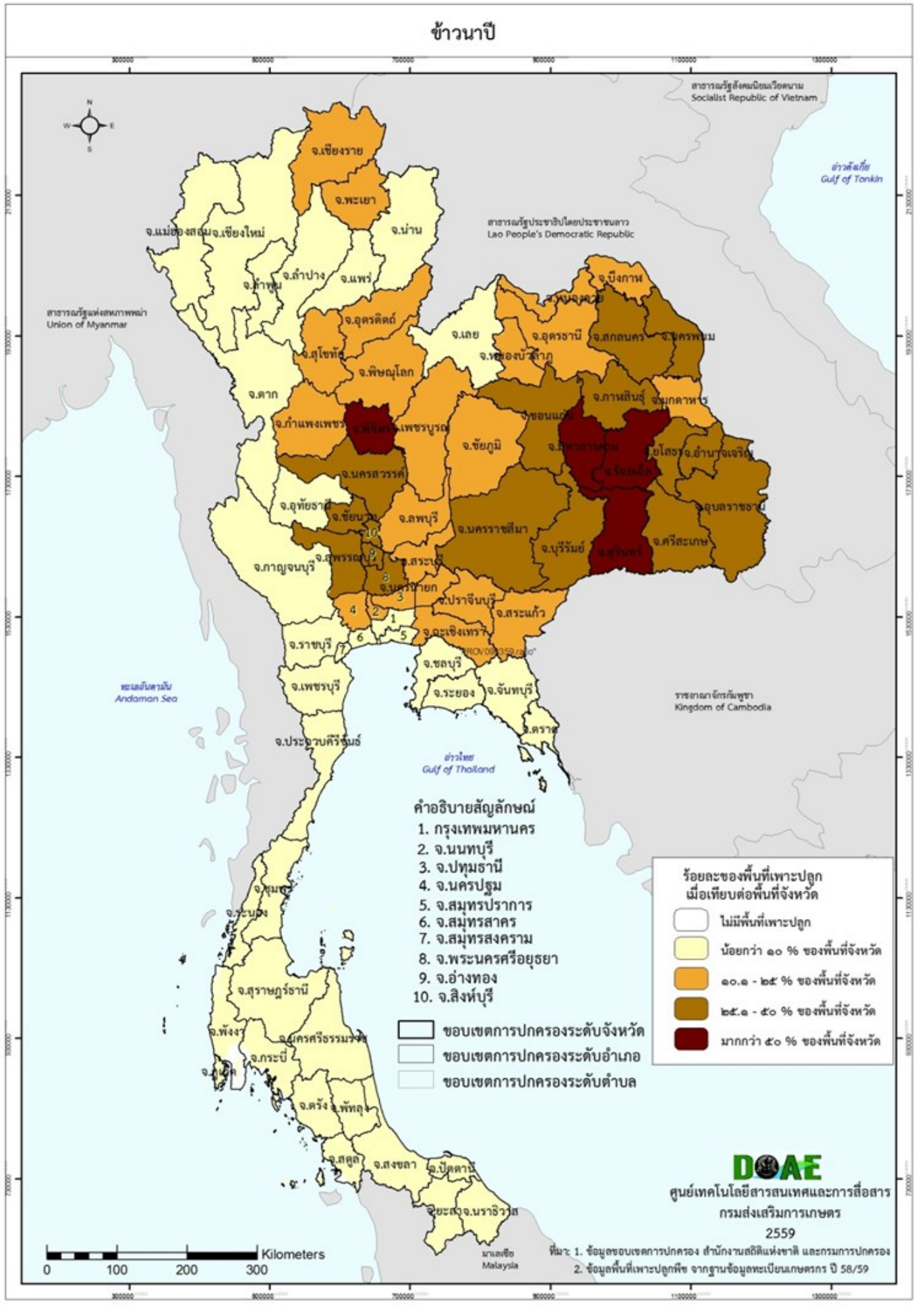
ปริมาณการปลูกข้าวในปี 2558/59

ที่	จังหวัด	คร่าวเรือน	เนื้อที่ปลูก	เฉลี่ย (ไร่/คร่าวเรือน)	ที่	จังหวัด	คร่าวเรือน	เนื้อที่ปลูก	เฉลี่ย (ไร่/คร่าวเรือน)	ที่	จังหวัด	คร่าวเรือน	เนื้อที่ปลูก	เฉลี่ย (ไร่/คร่าวเรือน)	ที่	จังหวัด	คร่าวเรือน	เนื้อที่ปลูก	เฉลี่ย (ไร่/คร่าวเรือน)	ที่	จังหวัด	คร่าวเรือน	เนื้อที่ปลูก	เฉลี่ย (ไร่/คร่าวเรือน)	ที่	จังหวัด	คร่าวเรือน	เนื้อที่ปลูก	เฉลี่ย (ไร่/คร่าวเรือน)																
1	อุบลราชธานี	238,528	3,780,617.08	15.85	20	อำนาจเจริญ	59,335	991,366.16	16.71	39	อุทัยธานี	13,154	296,858.33	22.57	58	พิจิตร	7,292	57,108.55	7.83																										
2	นครราชสีมา	199,118	3,344,154.91	16.79	21	เพชรบูรณ์	58,451	948,492.89	16.23	40	สระบุรี	11,097	288,172.87	25.97	59	ชลบุรี	3,187	40,956.13	12.85																										
3	ร้อยเอ็ด	191,996	2,962,928.44	15.43	22	กำแพงเพชร	39,585	926,986.49	23.42	41	นครนายก	9,667	277,624.88	28.72	60	สมุทรปราการ	936	21,661.00	23.14																										
4	สุรินทร์	169,127	2,811,883.02	16.63	23	อุทัย	48,160	870,481.94	18.07	42	กาญจนบุรี	19,525	274,907.20	14.08	61	ตราด	796	12,813.51	16.10																										
5	ศรีสะเกษ	191,964	2,756,898.93	14.36	24	สระแก้ว	33,514	633,452.19	18.90	43	เพชรบุรี	14,548	264,739.68	18.20	62	ประจวบคีรีขันธ์	904	11,714.92	12.96																										
6	บุรีรัมย์	166,224	2,672,412.62	16.08	25	ฉะเชิงเทรา	25,136	616,665.42	24.53	44	ตาก	24,688	261,189.78	10.58	63	นราธิวาส	1,747	11,684.18	6.69																										
7	ขอนแก่น	177,696	2,200,006.64	12.38	26	หนองบัวลำภู	46,502	599,115.71	12.88	45	นครปฐม	12,829	258,749.02	20.17	64	จันทบุรี	845	7,718.27	9.13																										
8	สกลนคร	140,600	2,029,229.55	14.43	27	พะเยา	54,104	584,939.09	10.81	46	แพร่	38,571	242,671.38	6.29	65	ตรัง	1,454	6,910.96	4.75																										
9	มหาสารคาม	141,700	2,023,062.23	14.28	28	ลพบุรี	23,074	538,132.08	23.32	47	สิงห์บุรี	10,062	206,883.84	20.56	66	ระยอง	625	5,935.11	9.50																										
10	นครสวรรค์	61,638	1,866,725.39	30.29	29	อุตรดิตถ์	35,949	533,697.92	14.85	48	ราชบุรี	12,990	203,192.39	15.64	67	สตูล	1,533	5,845.49	3.81																										
11	อุดรธานี	127,853	1,590,126.39	12.44	30	พระนครศรีอยุธยา	17,837	486,924.10	27.30	49	น่าน	38,478	201,350.29	5.23	68	ปัตตานี	1,136	4,513.87	3.97																										
12	พิจิตร	50,078	1,541,414.91	30.78	31	มุกดาหาร	45,995	483,352.16	10.51	50	ปทุมธานี	8,294	194,946.56	23.50	69	สมุทรสงคราม	125	2,626.07	21.01																										
13	ชัยภูมิ	118,995	1,503,643.70	12.64	32	หนองคาย	36,922	454,229.04	12.30	51	อ่างทอง	9,200	180,442.02	19.61	70	สุราษฎร์ธานี	237	2,138.14	9.02																										
14	กาฬสินธุ์	121,099	1,363,389.81	11.26	33	เชียงใหม่	59,069	411,263.19	6.96	52	สงขลา	16,156	151,226.39	9.36	71	สมุทรสาคร	54	1,365.75	25.29																										
15	นครพนม	98,714	1,340,591.56	13.58	34	ฉะเชิงเทรา	17,843	383,355.41	21.48	53	แม่ฮ่องสอน	19,797	116,106.51	5.86	72	ยะลา	277	1,064.57	3.84																										
16	ยโสธร	80,947	1,269,954.42	15.69	35	ปราจีนบุรี	16,107	370,541.57	23.01	54	ลพบุรี	18,285	98,604.77	5.39	73	กระบี่	33	223.34	6.77																										
17	พิษณุโลก	56,127	1,188,277.91	21.17	36	เลย	54,019	369,633.24	6.84	55	นครศรีธรรมราช	5,698	83,685.44	14.69	74	ชุมพร	27	163.56	6.06																										
18	เชียงใหม่	96,165	1,134,078.20	11.79	37	ลำปาง	63,635	364,946.54	5.73	56	กรุงเทพมหานคร	2,920	77,787.84	26.64	75	ภูเก็ต	17	69.50	4.09																										
19	สุพรรณบุรี	47,729	1,017,230.06	21.31	38	บึงกาฬ	30,137	350,651.54	11.64	57	นนทบุรี	3,125	61,645.83	19.73	76	ระนอง	3	31.28	10.43																										
																	รวม		3,551,990	53,250,207.84																									

การปลูกข้าวนาปี ปี 2558/59 เปรียบเทียบปริมาณพื้นที่เพาะปลูก



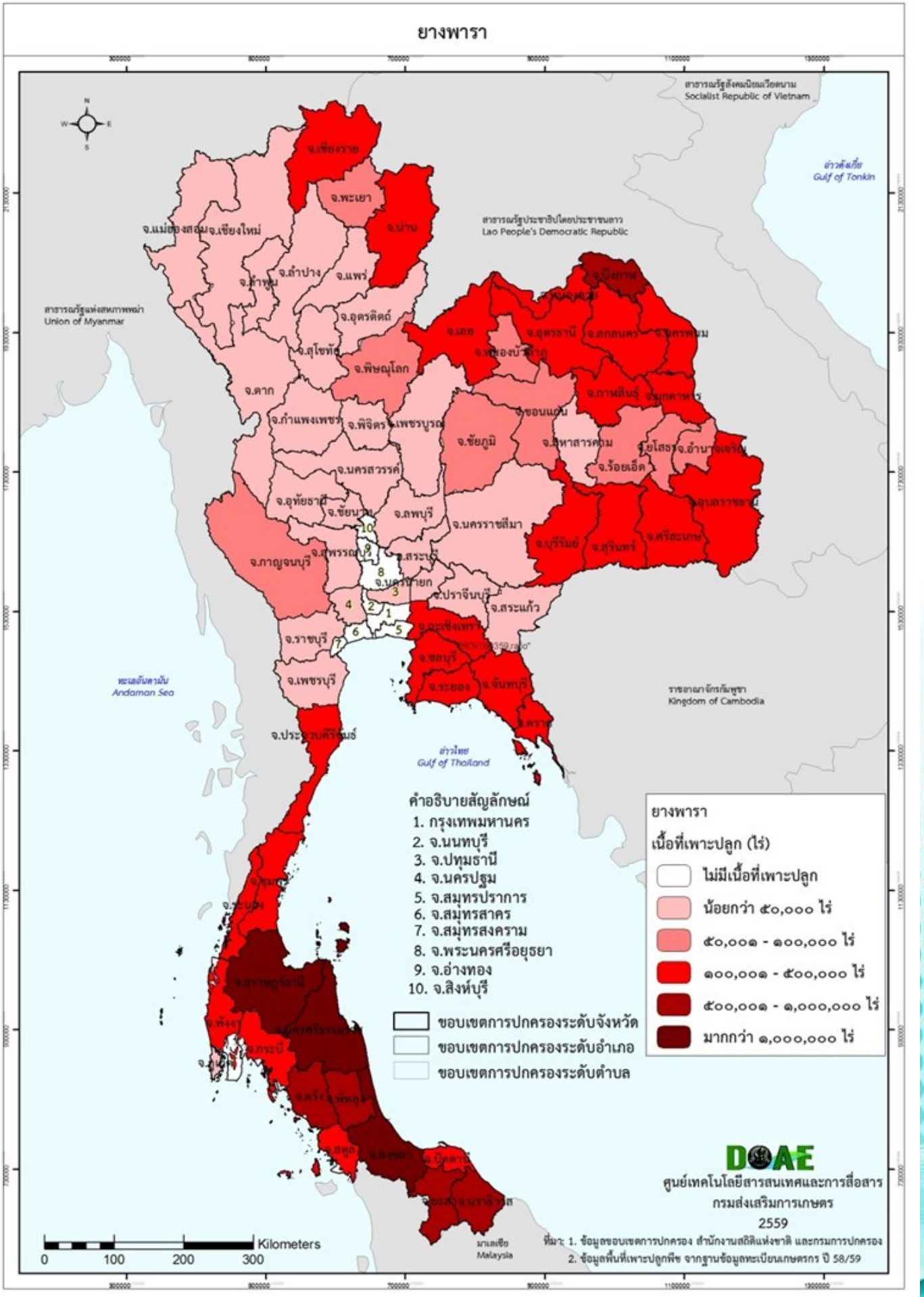
การปลูกข้าวนาปี ปี 2558/59 แสดงร้อยละของพื้นที่เพาะปลูกเทียบกับพื้นที่ของจังหวัด



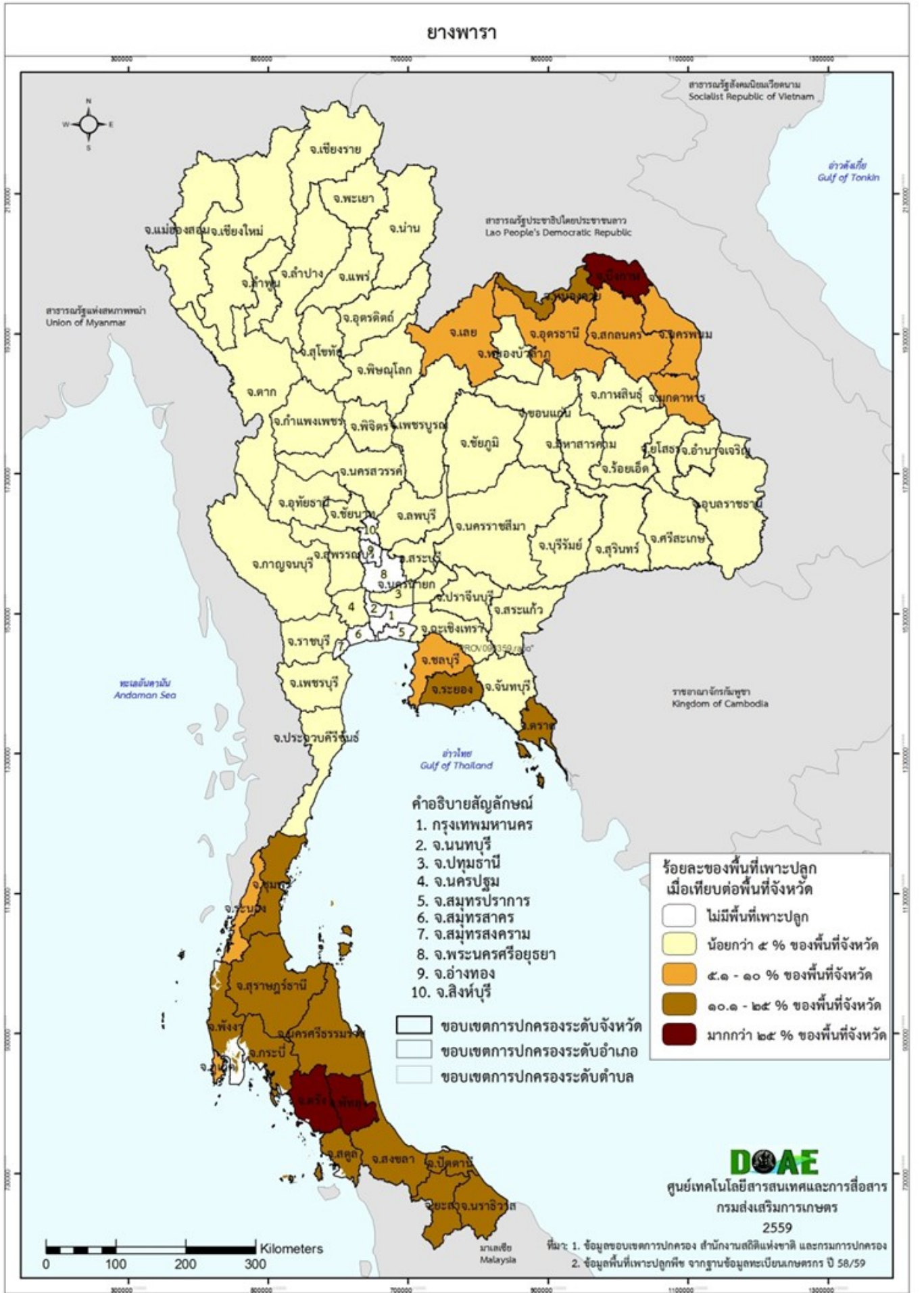
ปริมาณการปลูกยางพารา ปี 2558

ที่	จังหวัด	ครัวเรือน	พื้นที่(ไร่)	พื้นที่เปิดกรีด (ไร่)	เฉลี่ย (ไร่/ครัวเรือน)	ที่	จังหวัด	ครัวเรือน	พื้นที่(ไร่)	พื้นที่เปิดกรีด (ไร่)	เฉลี่ย (ไร่/ครัวเรือน)	ที่	จังหวัด	ครัวเรือน	พื้นที่(ไร่)	พื้นที่เปิดกรีด (ไร่)	เฉลี่ย (ไร่/ครัวเรือน)	ที่	จังหวัด	ครัวเรือน	พื้นที่(ไร่)	พื้นที่เปิดกรีด (ไร่)	เฉลี่ย (ไร่/ครัวเรือน)
1	สุราษฎร์ธานี	89,925	1,566,073	1,373,265	17.42	24	บุรีรัมย์	15,066	217,369	178,197	14.43	47	อุทัยธานี	1,532	30,265	24,117	19.76						
2	นครศรีธรรมราช	112,286	1,377,899	1,158,576	12.27	25	จันทบุรี	12,072	191,980	167,238	15.90	48	ภูเก็ต	2,260	29,986	26,511	13.27						
3	สงขลา	83,074	1,198,859	998,100	14.43	26	ประจวบคีรีขันธ์	9,887	177,064	145,043	17.91	49	ระ	1,133	23,915	17,624	21.11						
4	ดง	61,615	872,352	737,553	14.16	27	กาฬสินธุ์	15,420	188,581	119,637	10.93	50	ปราจีนบุรี	1,125	22,907	16,747	20.36						
5	พังงา	58,332	675,766	528,028	11.58	28	ระนอง	9,537	159,556	118,891	16.73	51	สุโขทัย	1,228	20,857	17,192	16.98						
6	นิงภาพ	44,178	673,644	558,675	15.25	29	มุกดาหาร	15,553	157,385	115,543	10.12	52	อุดรดิตถ์	992	14,568	12,677	14.69						
7	นราธิวาส	49,197	666,959	580,614	13.56	30	สุรินทร์	15,450	149,691	101,465	9.69	53	เชียงใหม่	1,214	14,296	7,319	11.78						
8	ยะลา	36,516	606,887	549,842	16.62	31	ชลบุรี	5,300	148,498	131,873	28.02	54	แพร่	971	12,817	6,914	13.20						
9	กระบี่	32,640	483,837	421,606	14.82	32	ฉะเชิงเทรา	5,680	131,150	117,567	23.09	55	ลำปาง	961	10,860	5,700	11.30						
10	เลย	30,582	483,430	381,942	15.81	33	เขียงราย	9,785	126,309	74,445	12.91	56	ม	1,178	10,720	4,327	9.10						
11	อุบลราชธานี	35,810	430,316	334,778	12.02	34	ยโสธร	9,186	91,958	65,734	10.01	57	เพชรบุรี	433	8,408	7,180	19.42						
12	ชุมพร	27,503	405,954	352,563	14.76	35	พิษณุโลก	4,665	89,976	68,023	19.29	58	ตาก	446	8,013	5,632	17.97						
13	ระยอง	23,474	381,402	334,496	16.25	36	ชัยภูมิ	4,904	80,984	42,398	16.51	59	ลำพูน	433	5,274	2,792	12.18						
14	อุดรธานี	25,471	366,564	272,746	14.39	37	หนองบัวลำภู	6,117	79,318	50,505	12.97	60	นครสวรรค์	239	4,452	4,033	18.63						
15	สกลนคร	29,070	329,203	228,128	11.32	38	ขอนแก่น	5,178	77,006	57,227	14.87	61	สุพรรณบุรี	127	2,661	1,394	20.95						
16	นครพนม	26,058	298,005	208,696	11.44	39	กาญจนบุรี	3,408	69,848	48,747	20.50	62	พิจิตร	122	1,765	1,232	14.47						
17	ปัตตานี	29,082	290,400	227,286	9.99	40	พะเยา	6,302	64,153	48,517	10.18	63	สระบุรี	75	1,592	1,200	21.23						
18	พังงา	18,532	287,635	251,446	15.52	41	ร้อยเอ็ด	6,421	60,221	33,251	9.38	64	แม่ฮ่องสอน	173	1,481	535	8.56						
19	ศรีสะเกษ	25,213	276,099	206,351	10.95	42	อำนาจเจริญ	5,672	59,941	36,935	10.57	65	ลพบุรี	52	1,398	1,298	26.88						
20	สตูล	21,941	274,621	216,152	12.52	43	นครราชสีมา	2,591	47,758	21,628	18.43	66	นครนายก	35	377	202	10.77						
21	ตราด	14,498	253,034	200,700	17.45	44	เพชรบูรณ์	2,124	45,267	22,570	21.31	67	พุมธานี	19	353	353	18.58						
22	หนองคาย	16,525	234,443	174,892	14.19	45	สระแก้ว	1,976	37,236	30,523	18.84	68	ชัยนาท	15	303	300	20.20						
23	น่าน	21,677	225,346	91,974	10.40	46	ราชบุรี	1,216	31,773	10,030	26.13	69	นครปฐม	7	40	18	5.71						
														รวมทั้งสิ้น	913,199	12,658,728	10,388,409	13.86					

การปลูกยางพารา ปี 2558 เปรียบเทียบปริมาณพื้นที่เพาะปลูก



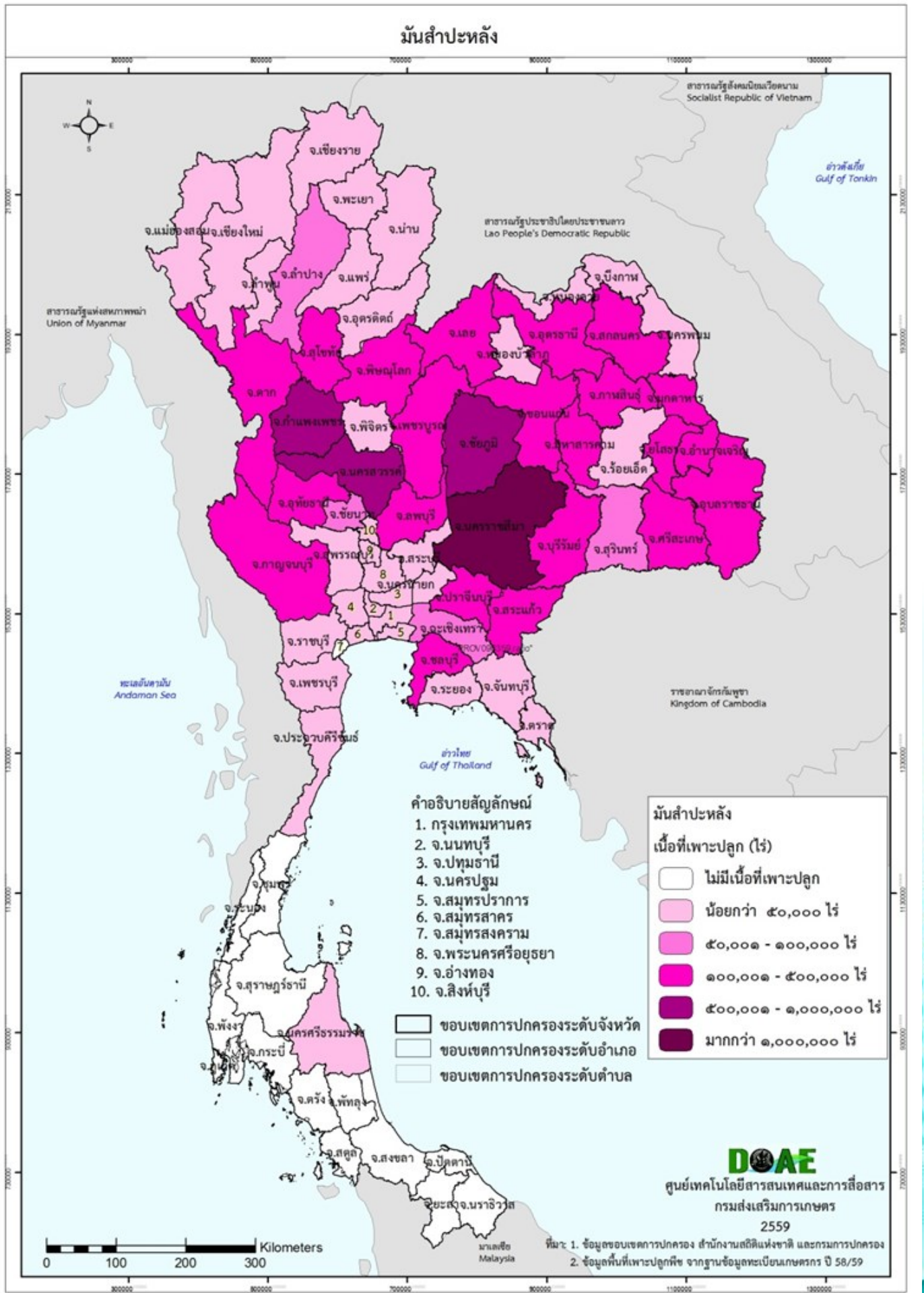
การปลูกยางพารา ปี 2558/59 แสดงร้อยละของพื้นที่เพาะปลูกเทียบกับพื้นที่ของจังหวัด



ปริมาณการปลูกมันสำปะหลังโรงงาน ปี 2558/59 (เก็บเกี่ยว 1 ตุลาคม 2558 - 30 กันยายน 2559)

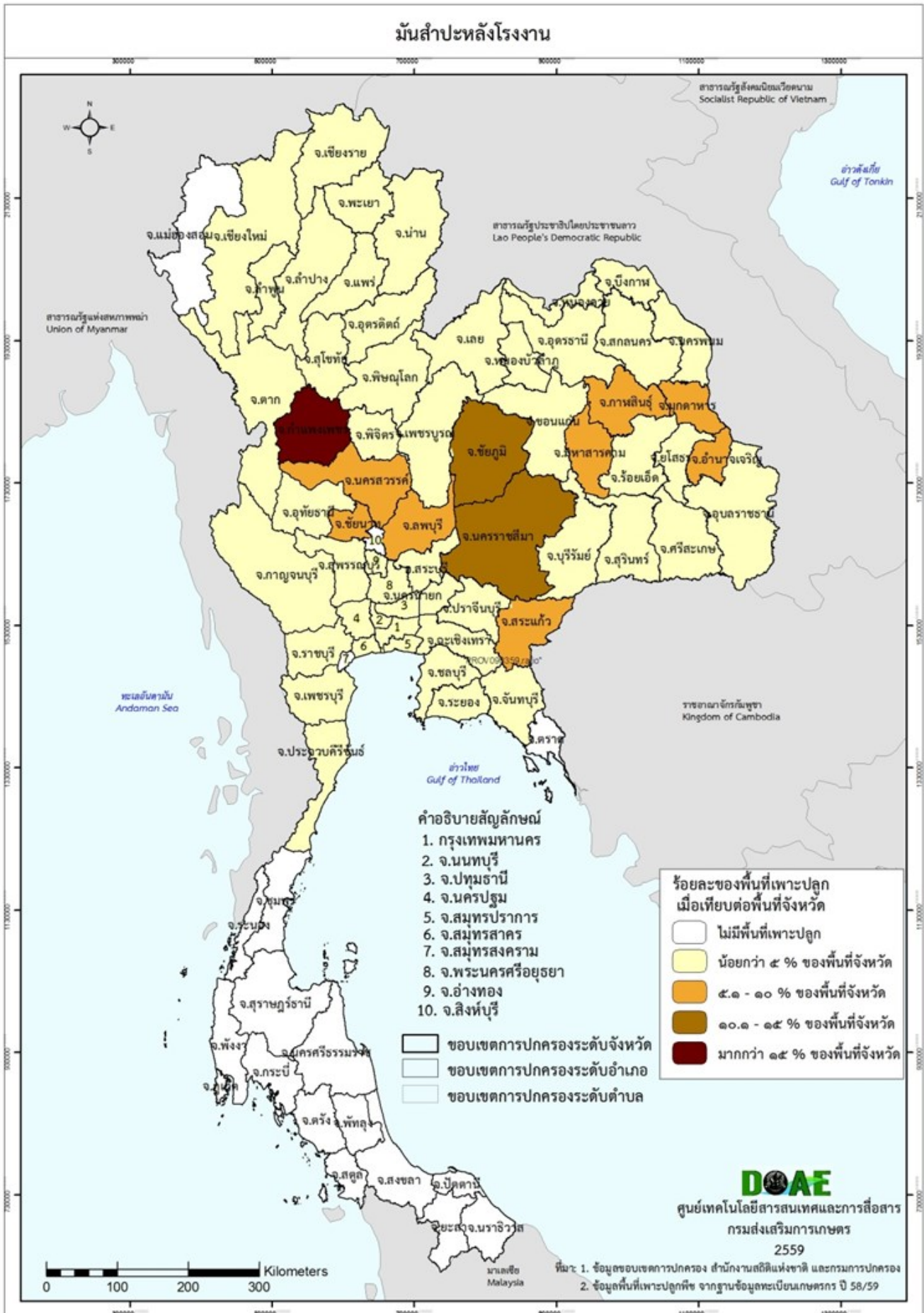
ลำดับ	จังหวัด	ครัวเรือน	เนื้อที่เพาะปลูก (ไร่)	เฉลี่ย (ไร่/ครัวเรือน)	ลำดับ	จังหวัด	ครัวเรือน	เนื้อที่เพาะปลูก (ไร่)	เฉลี่ย (ไร่/ครัวเรือน)	ลำดับ	จังหวัด	ครัวเรือน	เนื้อที่เพาะปลูก (ไร่)	เฉลี่ย (ไร่/ครัวเรือน)	เฉลี่ย (ไร่/ครัวเรือน)
1	นครราชสีมา	77,227	1,587,368.91	20.55	22	มุกดาหาร	11,735	130,879.48	11.15	43	หนองคาย	2,381	20,014.06	8.41	
2	ชัยภูมิ	44,465	892,610.51	20.07	23	ศรีสะเกษ	14,120	112,910.88	8.00	44	จันทบุรี	646	10,826.43	16.76	
3	กำแพงเพชร	34,424	887,713.04	25.79	24	ชลบุรี	4,801	112,095.85	23.35	45	ลำพูน	738	6,243.69	8.46	
4	นครสวรรค์	18,588	510,459.24	27.46	25	ปราจีนบุรี	5,395	109,149.65	20.23	46	บึงกาฬ	635	4,607.06	7.26	
5	อุบลราชธานี	43,800	476,980.38	10.89	26	ยโสธร	10,489	100,778.89	9.61	47	น่าน	361	2,973.14	8.24	
6	ลพบุรี	13,722	346,666.74	25.26	27	ฉะเชิงเทรา	5,427	98,124.93	18.08	48	เชียงใหม่	271	2,344.64	8.65	
7	กาญจนบุรี	14,562	346,150.75	23.77	28	สุรินทร์	9,967	86,893.16	8.72	49	เพชรบุรี	56	881.69	15.74	
8	เลย	23,625	325,568.80	13.78	29	ชัยนาท	3,473	83,003.30	23.90	50	ประจวบคีรีขันธ์	32	564.56	17.64	
9	กาฬสินธุ์	30,390	311,818.33	10.26	30	ลำปาง	5,691	56,533.85	9.93	51	นครปฐม	4	78.75	19.69	
10	สระแก้ว	15,689	293,254.90	18.69	31	หนองบัวลำภู	6,158	49,506.12	8.04	52	นครนายก	3	75.00	25.00	
11	ขอนแก่น	27,616	284,408.56	10.30	32	สระบุรี	1,877	46,983.68	25.03	53	พระนครศรีอยุธยา	5	73.00	14.60	
12	อุดรธานี	22,832	268,207.91	11.75	33	พิจิตร	2,791	41,456.68	14.85	54	กรุงเทพมหานคร	4	48.00	12.00	
13	เพชรบูรณ์	12,079	262,082.44	21.70	34	ร้อยเอ็ด	5,472	39,488.31	7.22	55	สมุทรปราการ	1	26.25	26.25	
14	ตาก	10,522	234,647.87	22.30	35	เชียงราย	4,193	39,259.55	9.36	56	ปทุมธานี	3	24.50	8.17	
15	มหาสารคาม	19,320	207,029.42	10.72	36	แพร่	3,464	38,788.20	11.20	57	นครศรีธรรมราช	3	20.75	6.92	
16	บุรีรัมย์	17,235	206,134.77	11.96	37	นครพนม	4,029	32,394.86	8.04	58	อ่างทอง	2	16.00	8.00	
17	อุทัยธานี	7,723	153,298.22	19.85	38	อุดรดิต์	2,558	30,402.51	11.89	59	นนทบุรี	1	10.80	10.80	
18	สกลนคร	16,834	151,079.96	8.97	39	ราชบุรี	1,519	24,811.43	16.33	60	สมุทรสาคร	1	6.00	6.00	
19	พิษณุโลก	8,350	132,220.60	15.83	40	สุพรรณบุรี	1,672	23,835.22	14.26	61	แม่ฮ่องสอน	1	3.00	3.00	
20	อำนาจเจริญ	9,500	131,906.20	13.88	41	พะเยา	3,265	22,394.67	6.86	62	ตราด	1	2.00	2.00	
21	สุโขทัย	6,854	131,360.40	19.17	42	ระยอง	868	20,497.63	23.61	63	สิงห์บุรี	1	1.48	1.48	
รวมทั้งประเทศ												587,810	9,489,982.54	16.14	

การปลูกมันสำปะหลังโรงงาน ปี 2558/59 (เก็บเกี่ยว 1 ตุลาคม 2558 - 30 กันยายน 2559)



การปลูกมันสำปะหลังโรงงาน ปี 2558/59 (เก็บเกี่ยว 1 ตุลาคม 2558 - 30 กันยายน 2559)

แสดงร้อยละของพื้นที่เพาะปลูกเทียบกับพื้นที่ของจังหวัด

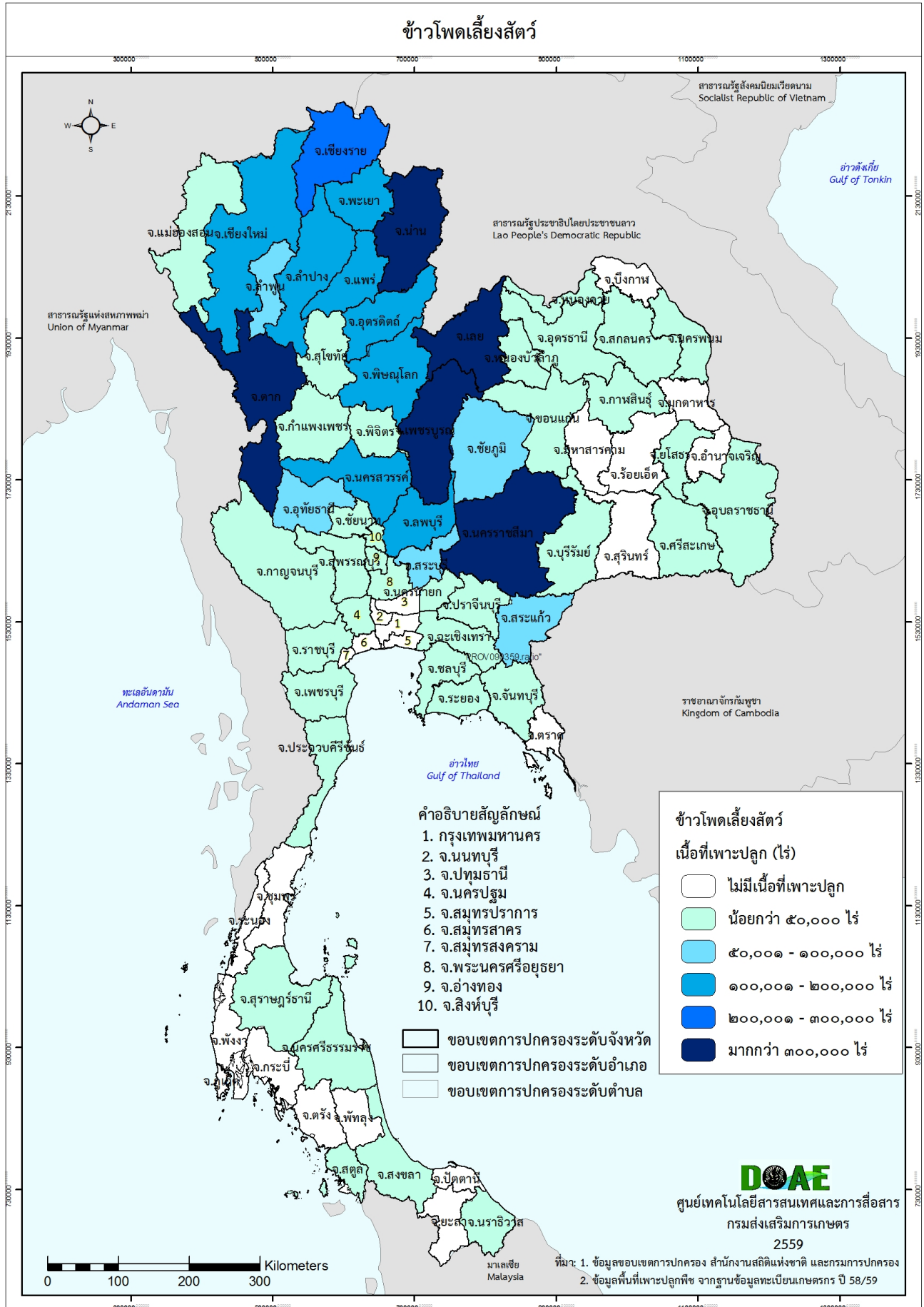


ปริมาณการปลูกข้าวโพดเลี้ยงสัตว์ปี 2558/59 (ปลูก 1 มีนาคม 2558 - 28 กุมภาพันธ์ 2559)

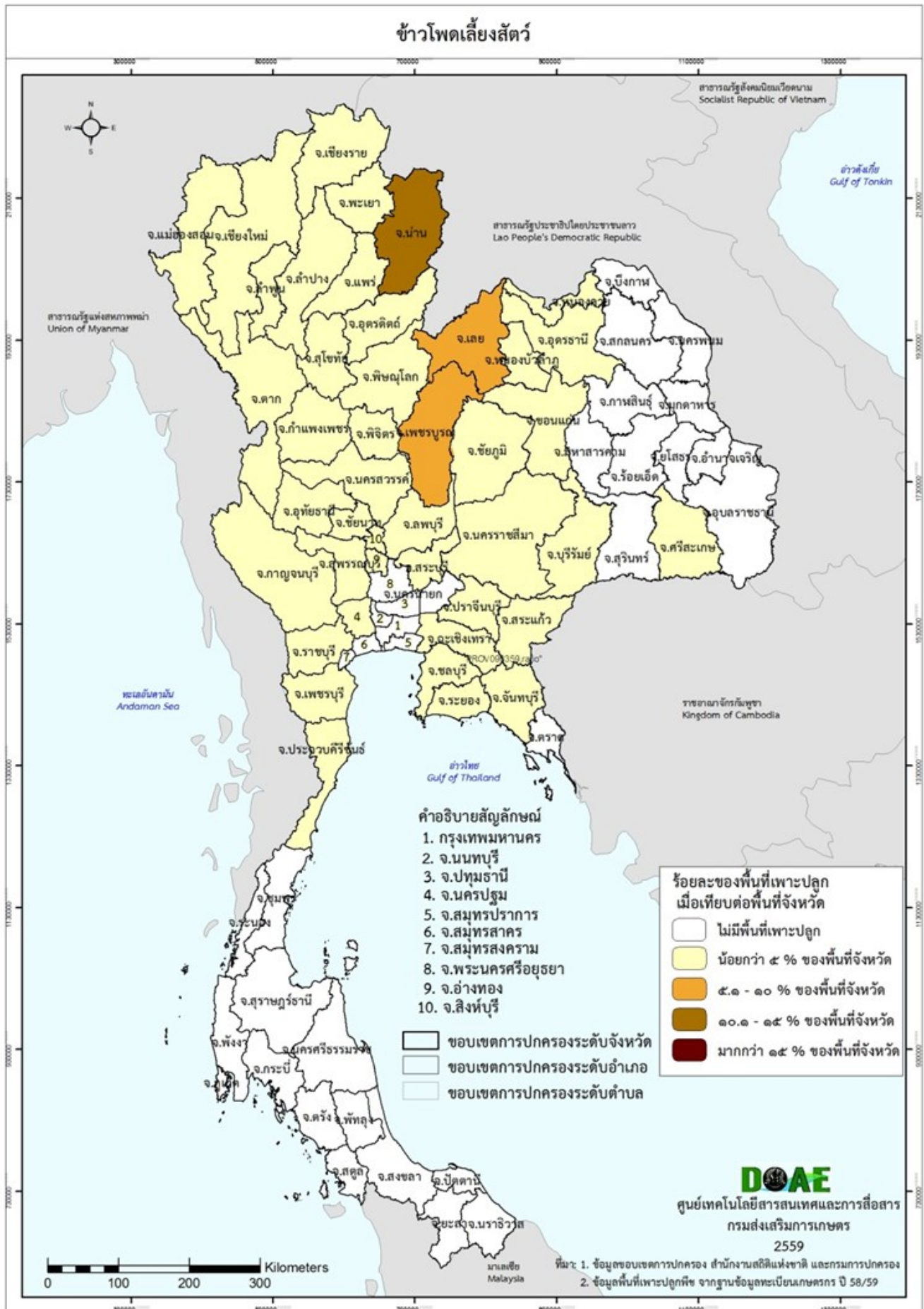
ลำดับ	จังหวัด	ครัวเรือน	เนื้อที่เพาะปลูก (ไร่)	เฉลี่ย (ไร่/ครัวเรือน)	ลำดับ	จังหวัด	ครัวเรือน	เนื้อที่เพาะปลูก (ไร่)	เฉลี่ย (ไร่/ครัวเรือน)	ลำดับ	จังหวัด	ครัวเรือน	เนื้อที่เพาะปลูก (ไร่)	เฉลี่ย (ไร่/ครัวเรือน)
1	น่าน	32,894	767,669.45	23.34	19	สระแก้ว	4,382	50,260.21	11.47	37	ราชบุรี	43	317.59	7.39
2	เพชรบูรณ์	22,356	514,426.93	23.01	20	กาญจนบุรี	1,578	34,584.80	21.92	38	บุรีรัมย์	24	184.35	7.68
3	เลย	18,423	461,921.84	25.07	21	สุโขทัย	2,259	32,514.03	14.39	39	ระยอง	4	78.25	19.56
4	ตาก	21,151	459,318.66	21.72	22	แม่ฮ่องสอน	3,356	23,381.70	6.97	40	ชลบุรี	19	73.00	3.84
5	นครราชสีมา	21,766	385,878.07	17.73	23	กำแพงเพชร	1,258	17,832.19	14.18	41	สกลนคร	4	47.00	11.75
6	เชียงราย	15,443	214,247.84	13.87	24	พิจิตร	1,020	15,479.36	15.18	42	สิงห์บุรี	7	36.50	5.21
7	เชียงใหม่	12,751	186,956.40	14.66	25	สุพรรณบุรี	796	11,918.13	14.97	43	สุราษฎร์ธานี	6	33.28	5.55
8	ลำปาง	13,921	178,828.70	12.85	26	ปราจีนบุรี	726	10,791.53	14.86	44	นครปฐม	5	28.75	5.75
9	พะเยา	11,716	159,574.12	13.62	27	หนองบัวลำภู	673	8,962.72	13.32	45	นครศรีธรรมราช	3	26.75	8.92
10	อุดรธานี	10,779	153,242.98	14.22	28	เพชรบุรี	267	7,682.47	28.77	46	อุบลราชธานี	11	17.75	1.61
11	พิษณุโลก	9,031	152,312.49	16.87	29	ชัยนาท	280	4,543.83	16.23	47	ยโสธร	1	14.00	14.00
12	แพร่	12,460	142,661.28	11.45	30	ขอนแก่น	520	4,323.17	8.31	48	อ่างทอง	3	9.11	3.04
13	ลพบุรี	4,925	109,931.75	22.32	31	ฉะเชิงเทรา	135	1,822.86	13.50	49	พระนครศรีอยุธยา	1	8.00	8.00
14	นครสวรรค์	5,184	107,643.76	20.76	32	จันทบุรี	85	978.71	11.51	50	นครนายก	3	7.50	2.50
15	สระบุรี	4,387	96,766.51	22.06	33	อุดรธานี	79	747.75	9.47	51	กาฬสินธุ์	3	6.00	2.00
16	ลำพูน	7,693	90,165.58	11.72	34	หนองคาย	49	415.26	8.47	52	นราธิวาส	2	6.00	3.00
17	ชัยภูมิ	4,163	57,098.84	13.72	35	ประจวบคีรีขันธ์	51	399.65	7.84	53	สงขลา	2	3.29	1.65
18	อุทัยธานี	2,871	51,372.18	17.89	36	ศรีสะเกษ	57	393.41	6.90	54	สตูล	1	0.54	0.54
										55	นครพนม	2	0.31	0.16
รวมทั้งประเทศ												249,475	4,517,947.07	18.11

การปลูกข้าวโพดเลี้ยงสัตว์ ปี 2558/59 (ปลูก 1 มีนาคม 2558 - 28 กุมภาพันธ์ 2559)

เปรียบเทียบปริมาณพื้นที่เพาะปลูก



การปลูกข้าวโพดเลี้ยงสัตว์ ปี 2558/59 (ปลูก 1 มีนาคม 2558 - 28 กุมภาพันธ์ 2559) แสดงร้อยละของพื้นที่เพาะปลูกเทียบกับพื้นที่ของจังหวัด

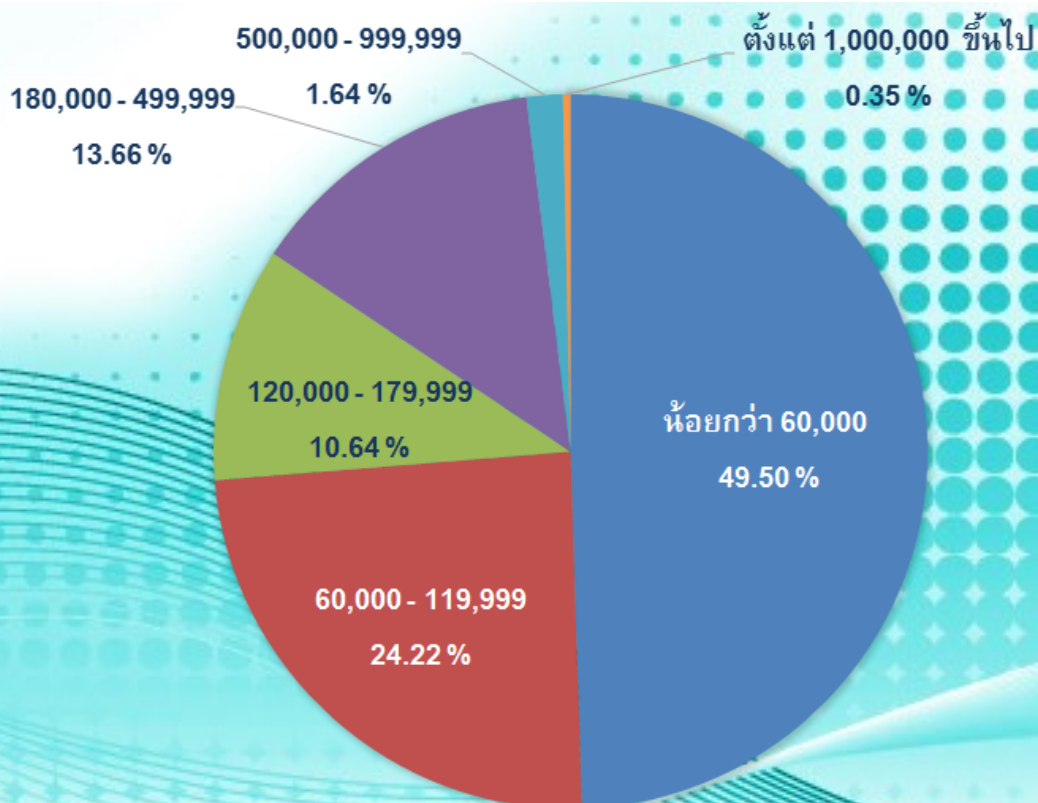


รายได้ครัวเรือน

รายได้ครัวเรือน	ครัวเรือน	เฉลี่ย (บาท/ครัวเรือน/ปี)
เกษตรกรที่มีรายได้ในภาคการเกษตร	5,583,082	100,060.70
เกษตรกรที่มีรายได้นอกภาคการเกษตร	4,423,170	78,827.02
รายได้เฉลี่ยในและนอกภาคเกษตร		157,722.57

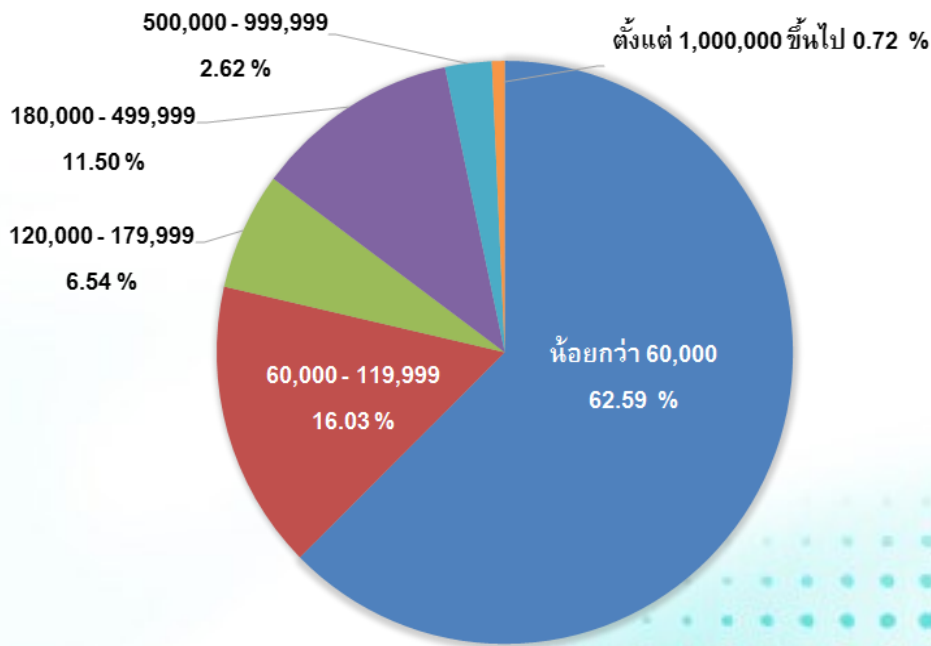
หมายเหตุ : เกษตรกรที่ให้ข้อมูลรายได้ จำนวน 5,583,082 ครัวเรือน

ช่วงรายได้ (บาท)	รายได้ในภาคการเกษตร	
	ครัวเรือน	ร้อยละ
น้อยกว่า 60,000	2,763,587	49.50
60,000 - 119,999	1,352,191	24.22
120,000 - 179,999	593,868	10.64
180,000 - 499,999	762,850	13.66
500,000 - 999,999	91,300	1.64
ตั้งแต่ 1,000,000 ขึ้นไป	19,286	0.35
รวม	5,583,082	100



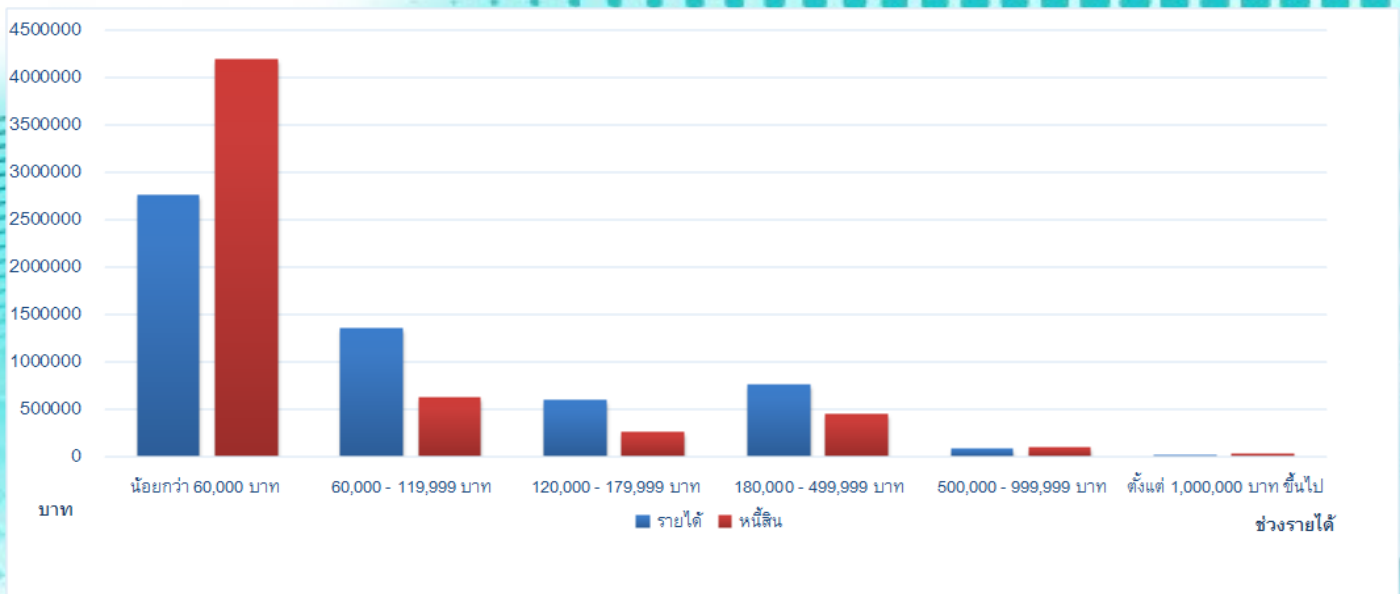
หนี้สินครัวเรือน

ช่วงหนี้สิน (บาท)	หนี้สินในภาคการเกษตร	
	ครัวเรือน	ร้อยละ
น้อยกว่า 60,000	2,456,698	62.59
60,000 - 119,999	629,206	16.03
120,000 - 179,999	256,491	6.54
180,000 - 499,999	451,521	11.50
500,000 - 999,999	102,654	2.62
ตั้งแต่ 1,000,000 ขึ้นไป	28,308	0.72
รวม	3,924,878	100



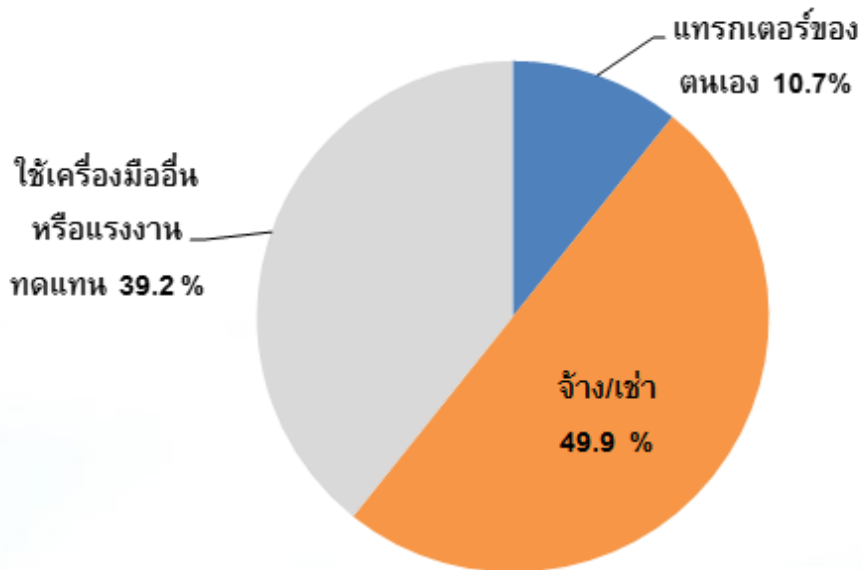
หมายเหตุ : เกษตรกรที่ให้ข้อมูลหนี้สิน จำนวน 3,924,878 ครัวเรือน

เปรียบเทียบรายได้ - หนี้สิน

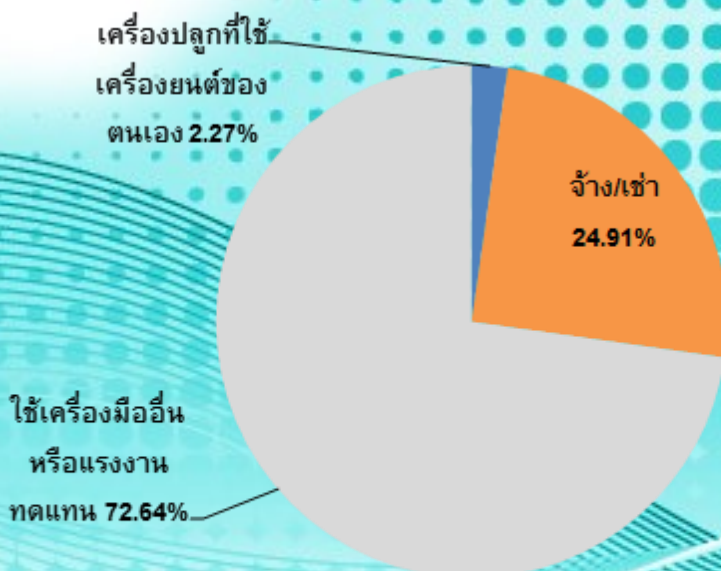


เครื่องจักรกลการเกษตร

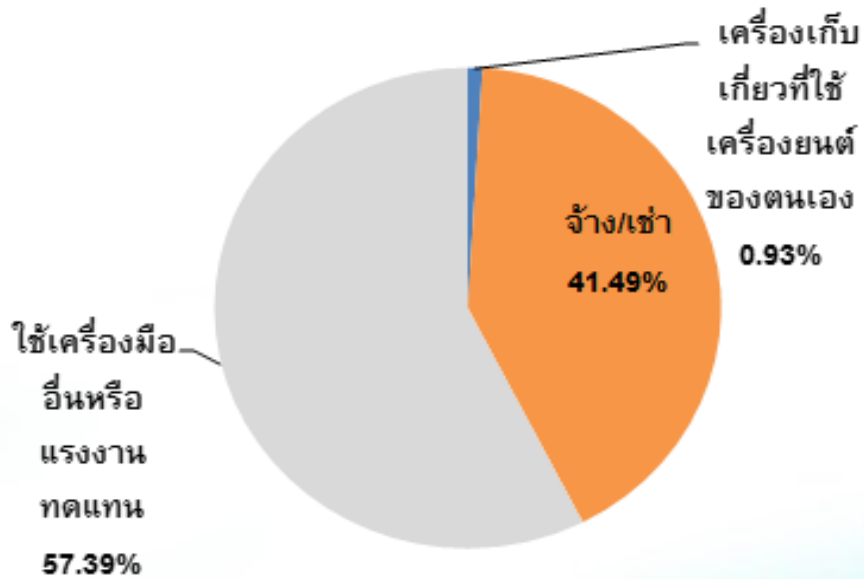
แทรกเตอร์	ครัวเรือน	ร้อยละ
แทรกเตอร์ของตนเอง	607,340	10.7
จ้าง/เช่า	2,830,282	49.9
ใช้เครื่องมืออื่นหรือแรงงานทดแทน	2,226,095	39.2



เครื่องปลูกที่ใช้เครื่องยนต์	ครัวเรือน	ร้อยละ
เครื่องปลูกที่ใช้เครื่องยนต์ของตนเอง	128,676	2.27
จ้าง/เช่า	1,413,034	24.91
ใช้เครื่องมืออื่นหรือแรงงานทดแทน	4,121,098	72.64



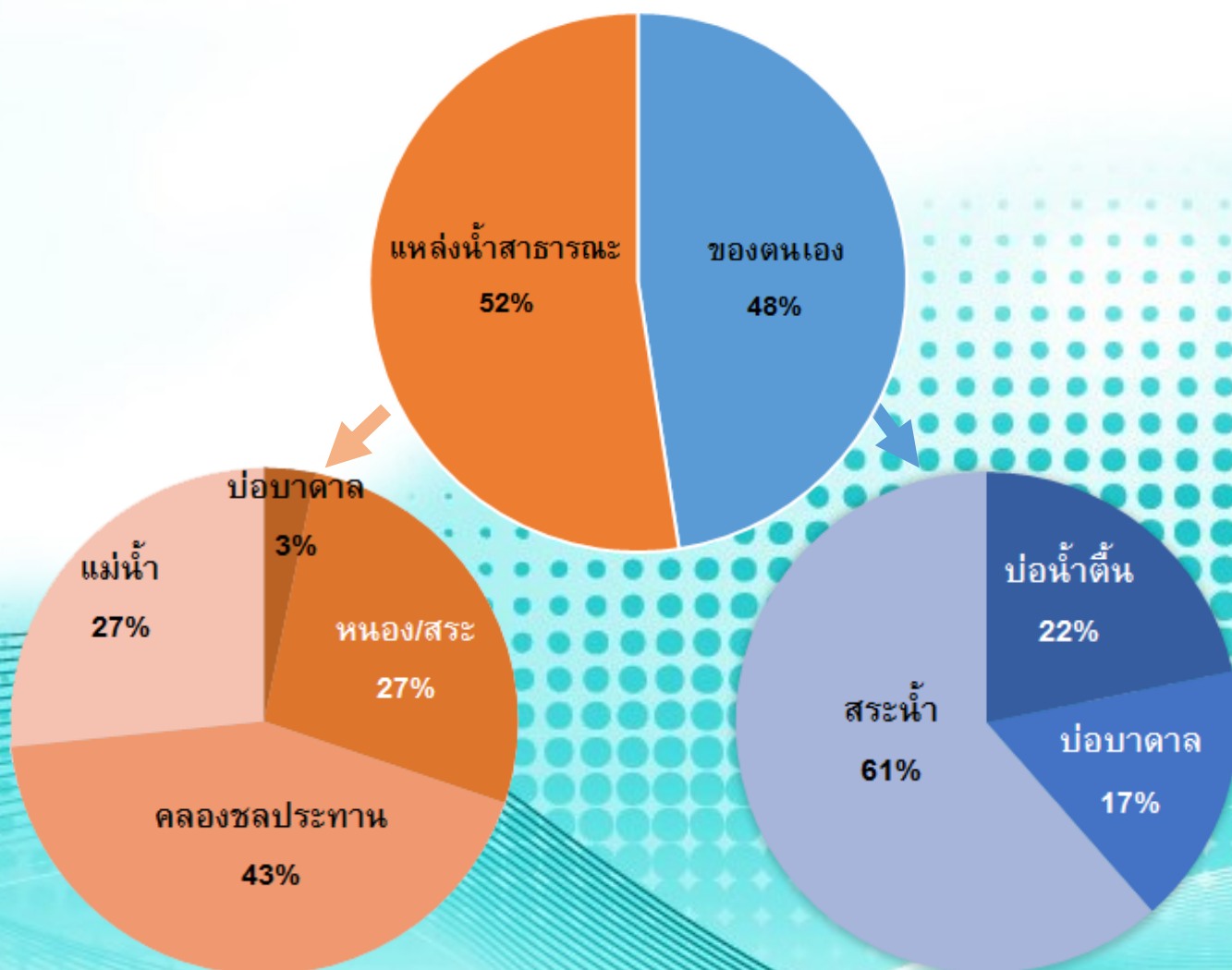
เครื่องเก็บเกี่ยวที่ใช้เครื่องยนต์	ครัวเรือน	ร้อยละ
เครื่องเก็บเกี่ยวที่ใช้เครื่องยนต์ของตนเอง	52,652	0.93
จ้าง/เช่า	2,353,886	41.49
ใช้เครื่องมืออื่นหรือแรงงานทดแทน	3,255,912	57.39



หมายเหตุ : เกษตรกรที่ให้ข้อมูลเครื่องจักรกลการเกษตร จำนวน 5,672,095 ครัวเรือน

แหล่งน้ำ

แหล่งน้ำเพื่อการเกษตร	ครัวเรือน	ร้อยละ
แหล่งน้ำของตนเอง		
บ่อน้ำตื้น	471,464	12.55
บ่อบาดาล	365,822	9.74
สระน้ำ	1,333,851	35.5
แหล่งน้ำสาธารณะ		
บ่อบาดาล	78,119	2.08
หนอง/สระ	645,029	17.17
คลองชลประทาน	1,033,958	27.52
แม่น้ำ	637,112	16.96



ที่ปรึกษา

นายไอศาร พิทักษ์ อธิบดีกรมส่งเสริมการเกษตร

ผู้จัดทำ

นางดาเรศร์ กิตติโยภาส

นางอหังคณาภ ตรีรัตนหา

นางสิริลักษณ์ น้อยเคียง

นางสาวมัทธญา อุทัยฉาย

ผู้อำนวยการศูนย์เทคโนโลยีสารสนเทศและการสื่อสาร

นักวิชาการคอมพิวเตอร์ชำนาญการ กลุ่มฐานข้อมูลสารสนเทศ

นักวิชาการแผนที่ภาพถ่ายชำนาญการ กลุ่มวิเคราะห์และวางระบบข้อมูล

นักวิชาการคอมพิวเตอร์ชำนาญการ กลุ่มทะเบียนเกษตรกร